

**РОССИЙСКАЯ ФЕДЕРАЦИЯ ИРКУТСКАЯ ОБЛАСТЬ ГОРОД АНГАРСК
МУНИЦИПАЛЬНОЕ БЮДЖЕТНОЕ ДОШКОЛЬНОЕ ОБРАЗОВАТЕЛЬНОЕ
УЧРЕЖДЕНИЕ ДЕТСКИЙ САД № 32**

665830 Россия, Иркутская область, г. Ангарск, квартал 58, дом 25, ИНН 3801013670 КПП 380101001 ОГРН 1033800526275 ОКТМО 25703000 Расчетный
счет 40701.810.1.5004,3080002 БИК 042520001 Банк Отделение Иркутск Лицевой счет 20706110950
Комитет по экономике и финансам ААГО. телефон /факс: (3955)52-54-12 эл. почта: mdoun32angarsk@yandex.ru

Утверждено:

Общим собранием работников МБДОУ №32

Протокол № 4 от «11» апреля 2023 г.

Согласовано:

Заведующий МБДОУ №32

Димитрюк Е.Н.



**ОТЧЕТ О РЕЗУЛЬТАТАХ САМООБСЛЕДОВАНИЯ МУНИЦИПАЛЬНОГО
БЮДЖЕТНОГО ДОШКОЛЬНОГО ОБРАЗОВАТЕЛЬНОГО УЧРЕЖДЕНИЯ
ДЕТСКИЙ САД №32
за 2022 год**

**В соответствии с показателями деятельности
дошкольной образовательной организации, подлежащей самообследованию
(приказ Министерства образования и науки Российской Федерации от 10.12.2013г. №1324)**

Ангарск 2023 г

Содержание:

| | |
|---|-----|
| 1. Общие сведения ----- | 3. |
| 2. Система управления организацией----- | 3. |
| 3. Оценка образовательной деятельности----- | 5. |
| 4. Оценка содержания и качества подготовки обучающихся----- | 7. |
| 5. Оценка организации образовательного процесса----- | 12. |
| 6. Содержание и качество подготовки воспитанников----- | 13 |
| 7. Оценка функционирования внутренней системы оценки качества образования----- | 15. |
| 8. Оценка кадрового обеспечения----- | 15 |
| 9. Оценка учебно-методического и библиотечно-информационного- обеспечения----- | 16 |
| 10. Оценка материально-технической базы----- | 16 |
| 11. Показатели деятельности МБДОУ №32 подлежащие----- самообследованию | 19 |

Отчет о результатах самообследования муниципального бюджетного дошкольного образовательного учреждения детский сад №32 за 2022год

Аналитическая часть

I Общие сведения

| | |
|--|--|
| Наименование образовательной организации | Муниципальное бюджетное дошкольное образовательное учреждение детский сад № 32 (МБДОУ детский сад №32) |
| Руководитель | Димитрюк Елена Николаевна |
| Адрес организации | 665830 г. Ангарск 58 квартал 25 дом |
| Телефон, факс | 8(3955) 52-22-10 8(3955) 52-22-10-факс |
| Адрес электронной почты | mdoun32angarsk@yandex.ru |
| Учредитель | Ангарский городской округ |
| Дата создания | 1959 год |
| Лицензия | от 17.03.2016 № 9071, серия 38 Л01 № 0003382 |

Муниципальное бюджетное дошкольное образовательное учреждение детский сад №32 (далее - детский сад, расположено в жилом районе города вдали от производящих предприятий и торговых мест. Здание детского сада построено по типовому проекту. Проектная наполняемость на 80 мест. Общая площадь здания 721.1 кв. м, из них площадь помещений, используемых непосредственно для нужд образовательного процесса, 181 кв. м.

Цель деятельности детского сада - осуществление образовательной деятельности по реализации образовательных программ дошкольного образования, осуществление присмотра и ухода за детьми.

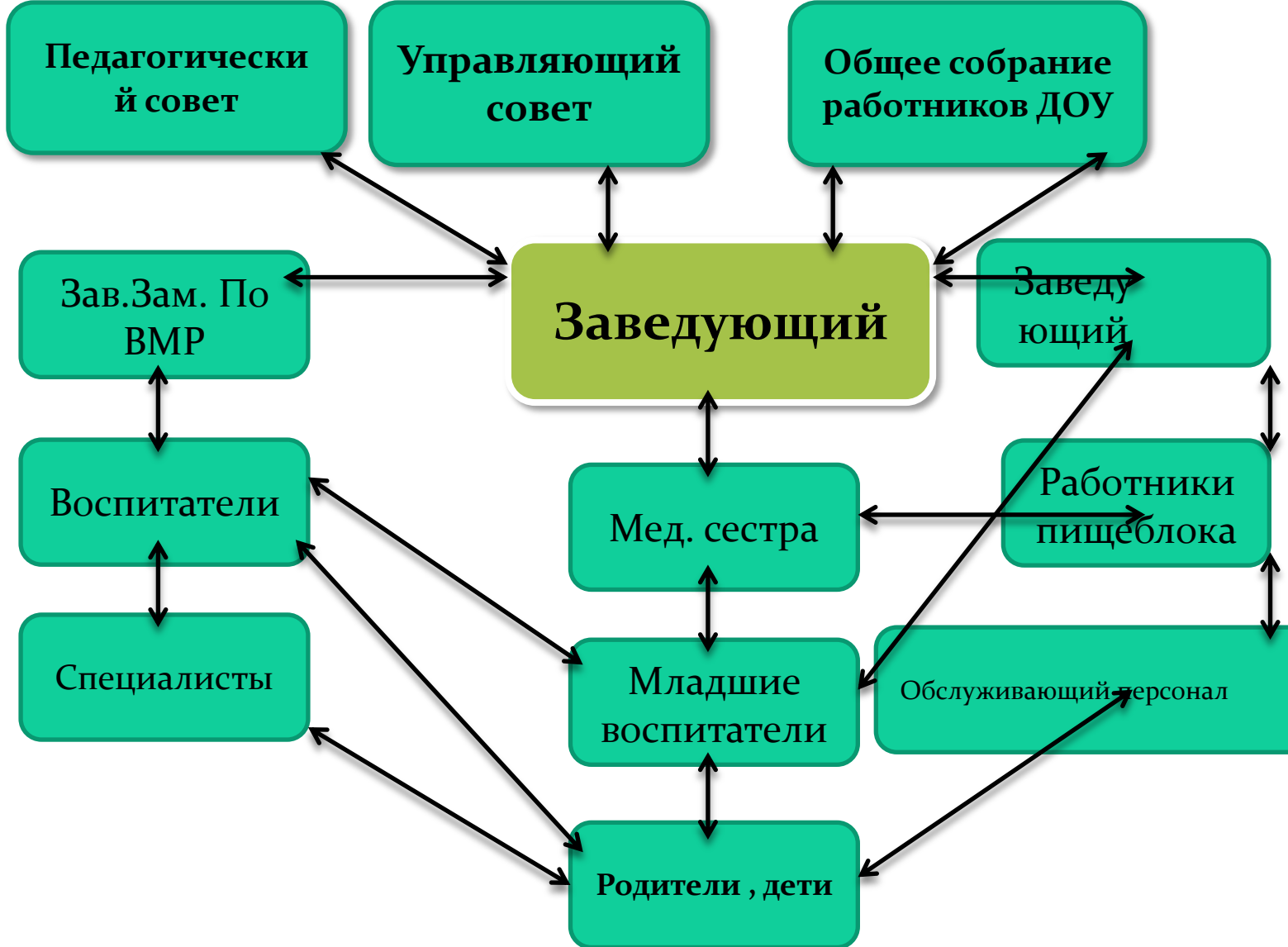
Предметом деятельности детского сада является формирование общей культуры, развитие физических, интеллектуальных, нравственных, эстетических и личностных качеств, формирование предпосылок учебной деятельности, сохранение и укрепление здоровья воспитанников.

Режим работы детского сада Рабочая неделя - пятидневная, с понедельника по пятницу. Длительность пребывания детей в группах - 12 часов. Режим работы групп - с 07:00 до 19:00.

II. Система управления организации

Управление детским садом осуществляется в соответствии с действующим законодательством и уставом детского сада.

Управление детским садом строится на принципах единоначалия и коллегиальности. Коллегиальными органами управления являются: управляющий совет, педагогический совет, общее собрание работников. Единоличным исполнительным органом является руководитель-заведующий.



Органы управления, действующие в детском саду

| Наименование органа | Функции |
|---------------------------|---|
| Заведующий | Контролирует работу и обеспечивает эффективное взаимодействие структурных подразделений организации, утверждает штатное расписание, отчетные документы организации, осуществляет общее руководство детским садом |
| Управляющий совет | Рассматривает вопросы: - развития образовательной организации; - финансово-хозяйственной деятельности; - материально-технического обеспечения |
| Педагогический совет | Осуществляет текущее руководство образовательной деятельностью детского сада, в том числе рассматривает вопросы: - развития образовательных услуг; - регламентации образовательных отношений; - разработки образовательных программ; - выбора учебников, учебных пособий, средств обучения и воспитания; - материально-технического обеспечения образовательного процесса; - аттестации, повышении квалификации педагогических работников; - координации деятельности методических объединений |
| Общее собрание работников | Реализует право работников участвовать в управлении образовательной организацией, в том числе: - участвовать в разработке и принятии коллективного договора, Правил трудового распорядка, изменений и дополнений к ним; - принимать локальные акты, которые регламентируют деятельность образовательной организации и связаны с правами и обязанностями работников; - разрешать конфликтные ситуации между работниками и администрацией образовательной организации; - вносить предложения по корректировке плана мероприятий организации, совершенствованию ее работы и развитию материальной базы |

Структура и система управления соответствуют специфике деятельности детского сада.

III. Оценка образовательной деятельности

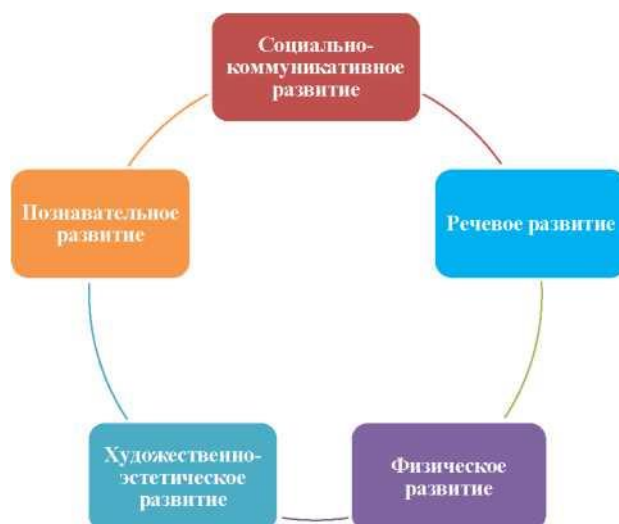
Образовательная деятельность в детском саду организована в соответствии с Федеральным законом от 29.12.2012 № 273-ФЗ «Об образовании в Российской Федерации», ФГОС дошкольного образования, СанПиН 2.4.1.3049-13 «Санитарноэпидемиологические требования к устройству, содержанию и организации режима работы дошкольных образовательных организаций».

Образовательная деятельность ведется на основании утвержденной основной образовательной программы дошкольного образования, которая составлена в соответствии с ФГОС дошкольного образования, с учетом примерной образовательной программы дошкольного образования, санитарно-эпидемиологическими правилами и нормативами, с учетом недельной нагрузки.

Цель Программы реализуется через решение следующих задач :

- охрана и укрепление физического и психического здоровья детей, в том числе их эмоционального благополучия;
- обеспечение равных возможностей для полноценного развития каждого ребенка в период дошкольного детства независимо от места жительства, пола, нации, языка, социального статуса;
- создание благоприятных условий развития детей в соответствии с их возрастными и индивидуальными особенностями и склонностями, развития способностей и творческого потенциала каждого ребенка как субъекта отношений с самим собой, другими детьми, взрослыми и миром;
- объединение обучения и воспитания в целостный образовательный процесс на основе духовно - нравственных и социокультурных ценностей и принятых в обществе правил и норм поведения в интересах человека, семьи, общества;
- формирование общей культуры личности детей, в том числе ценностей здорового образа жизни, развитие их социальных, нравственных, эстетических, интеллектуальных, физических качеств, инициативности, самостоятельности и ответственности ребенка, формирование предпосылок учебной деятельности;
- формирование социокультурной среды, соответствующей возрастным и индивидуальным особенностям детей;
- обеспечение психолого - педагогической поддержки семьи и повышение компетентности родителей (законных представителей) в вопросах развития и образования, охраны и укрепления здоровья детей;
- обеспечение преемственности целей, задач и содержания дошкольного общего и начального общего образования.

Содержание образовательной деятельности направлено на реализацию задач пяти образовательных областей:



Образовательная деятельность МБДОУ детский сад № 32 ведется в соответствии с ФГОС дошкольного образования. Содержание образовательного процесса построено в соответствии с «Образовательной программой детского сада», рекомендациями комплексной программы «От рождения до школы» / Под ред. Н.Е. Вераксы, Т.С. Комаровой, М.А. Васильевой

Расширить рамки учебного плана помогают парциальные программы:

- «Байкал–жемчужина Сибири: педагогические технологии образовательной деятельности с детьми» (Багадаева О.Ю., Галеева Е.В.,
- «Основы безопасности детей дошкольного возраста» Р.Б. Стеркина, О.Л. Князева Н.Н. Авдеевой. Она формирует представления детей о правилах безопасного поведения в быту, на улицах города, а также о здоровом образе жизни;
- «Юный эколог» С.Н. Николаевой позволяет эффективно реализовывать экологическое развитие дошкольников

Педагоги внедряют в практику новые развивающие и игровые технологии:

- Проектные методы обучения (направлены на развитие у воспитанников познавательных навыков и формирование ключевых компетенций);

Использование данных технологий способствует более успешному усвоению комплексных и парциальных программ, развивает логическое мышление ребенка, память, внимание, общую и мелкую моторику. Стабильно высокие показатели уровня готовности детей к школе. Это говорит о хорошем уровне образовательного процесса. В МБДОУ №32 соблюдается принцип комплексности и интегративности, т.е. воспитательно-образовательный процесс охватывает все основные направления развития ребенка, все виды детской деятельности, предусматривает систему мер по охране и укреплению здоровья детей с применением здоровьесберегающих технологий. Организация педагогического процесса также опирается на принцип индивидуального подхода к детям, направленности на успех каждого ребенка и предоставление равных стартовых возможностей для всех детей.

Содержание образования в ДОУ дифференцируется по следующим областям развития и образования детей:

- социально-коммуникативное развитие,
- познавательное развитие,
- речевое развитие,
- художественно-эстетическое развитие,
- физическое развитие

Организация образовательного процесса носит характер комплексного тематического планирования.

Также в ДОУ представлены актуальные направления воспитания и развития ребенка дошкольного возраста – патриотическое воспитание, экологическое воспитание, проектная деятельность.

Для каждого из выше перечисленных направлений организации образовательного процесса были подобраны адекватные возрасту формы работы с детьми. Выбор форм работы с детьми осуществлялся педагогами самостоятельно с учетом возрастных особенностей воспитанников, опираясь на собственный опыт и творческий подход.

В настоящее время приоритетным направлением работы учреждения является внедрение ФОП. С этой целью ведётся следующая работа:

1. Издан приказ:

- «О переходе на непосредственное полное применение федеральной образовательной программы дошкольного образования».
- 2. Разработан и утверждён план-график по переходу к осуществлению образовательной деятельности с непосредственным полным применением федеральной образовательной программы дошкольного образования (далее - ФОП ДО) и состав рабочей группы по созданию ФОП ДО.
- 3. Издан приказ «О разработке ООП в соответствии с ФГОС и ФОП ДО».
- 4. Создана творческая группа по разработке основной образовательной программы дошкольного образования МБДОУ №32.

Детский сад посещают 103 воспитанника в возрасте от 3 до 8 лет. В детском саду сформировано 4 группы общеразвивающей направленности. Из них:

- 1 -младшая группа - 23 детей;
- 1 -средняя группа - 29 детей;
- 1 -старшая группа - 26 детей;
- 1 -подготовительная к школе группа - 25 детей.

Оценка содержания и качества подготовки обучающихся

Уровень развития детей анализируется по итогам педагогической диагностики. Формы проведения диагностики:

- диагностические занятия (по каждому разделу программы);
- диагностические срезы;
- наблюдения, итоговые занятия.

Разработаны диагностические карты освоения основной образовательной программы дошкольного образования детского сада (ООП Детского сада) в каждой возрастной группе. Карты включают анализ уровня развития целевых ориентиров детского развития и качества освоения образовательных областей. Так, результаты качества освоения ООП детского сада на конец 2021 года выглядят следующим образом:

| Уровень развития целевых ориентиров детского развития | Выше нормы | | Норма | | Ниже нормы | | Итого | |
|---|------------|-----|--------|-----|------------|-----|--------|-----|
| | Кол-во | % | Кол-во | % | Кол-во | % | Кол-во | % |
| Качество освоения образовательных областей | 28 | 62% | 12 | 26% | 5 | 11% | 45 | 88% |
| | 32 | 71% | 10 | 22% | 4 | 8% | 45 | 93% |

У всех детей подготовительной группы сформированы навыки к учебной деятельности. Задания позволили оценить уровень форсированности предпосылок к учебной деятельности: возможность работать в соответствии с фронтальной инструкцией (удержание алгоритма деятельности), умение самостоятельно действовать по образцу и осуществлять контроль, обладать определенным уровнем работоспособности, а также вовремя остановиться в выполнении того или иного задания и переключиться на выполнение следующего, возможностей распределения и переключения внимания, работоспособности, темпа, целенаправленности деятельности и самоконтроля.

Вывод:

Результативность педагогической деятельности просматривается на примере развития детей подготовительной группы.

Уровень развития мышления, речи, памяти, мелкой моторики соответствует возрастным нормам. Дошкольники демонстрируют высокий уровень познавательного интереса, у основной массы детей сформирована мотивационная готовность к школьному обучению – 80%. Можно сделать вывод, что программа подготовки дошкольников к благополучному переходу от одного социального статуса к другому дает положительные результаты

У всех детей подготовительной к школе групп, формируется положительное отношение к школе. Диагностическая информация свидетельствует об устойчивой динамике роста показателей интеллектуального и физического развития детей. Дети обладают достаточным объемом знаний для последующего освоения школьной программы.

| Воспитательная работа | | |
|---|------------------|--|
| Чтобы выбрать стратегию воспитательной работы, в 2021 году проводился анализ состава семей воспитанников. | | |
| Состав семьи | Количество семей | Процент от общего количества семей воспитанников |
| 2020г | | |
| Полная | 89 | 83% |
| Неполная с матерью | 11 | 17% |
| 2021г | | |
| Полная | 98 | 81% |
| Неполная с матерью | 8 | 19% |
| 2022г | | |
| Полная | 86 | 83% |
| Неполная с матерью | 14 | 17% |

Ежегодно проводится социологический опрос родителей (законных представителей) по выявлению удовлетворенности качеством предоставления муниципальных услуг.

В 2022 в опросе приняли участие 72 семьи воспитанников, что составляет 69 % от общего количества семей дошкольного учреждения.

Анализ анкетирования показал, что из числа опрошенных родителей:

65 % - семей родителей информированы о деятельности дошкольного учреждения;

66% - семей родителей вовлечены в деятельность детского сада;

69% - семей удовлетворены работой учреждения.

| | | |
|------------------|---|----|
| Неполная с отцом | 1 | 9% |
| Опекунство | 0 | 0% |

Характеристика семей по количеству детей

| Количество детей в семье | Количество семей | Процент от общего количества семей воспитанников |
|--------------------------|------------------|--|
| Один ребенок | 42 | 33% |
| Два ребенка | 64 | 50% |
| Три ребенка и более | 22 | 17% |

Воспитательная работа строится с учетом индивидуальных особенностей детей, с использованием разнообразных форм и методов, в тесной взаимосвязи воспитателей и родителей.

Формы взаимодействия с семьями воспитанников

Информационно-аналитические формы

Направлены на сбор, обработку и использование данных о семье каждого воспитанника, общекультурном уровне его родителей, наличии у них необходимых педагогических знаний, отношении в семье к ребенку, запросах, интересах, потребностях родителей в психолого-педагогической информации. Только на аналитической основе возможно осуществление индивидуального, личностноориентированного подхода к ребенку в условиях дошкольного учреждения, повышение эффективности образовательной работы с детьми и построение грамотного общения с их родителями.

К данной форме взаимодействия с родителями можно отнести анкетирование, интервьюирование,

Познавательные формы

Призваны повышать психолого-педагогическую культуру родителей, а, значит, способствовать изменению взглядов родителей на воспитание ребенка в условиях семьи, развивать рефлексивность. Кроме того, данные формы взаимодействия позволяют знакомить родителей с особенностями возрастного и психологического развития детей, рациональными методами и приемами воспитания для формирования их практических навыков.

К данной форме взаимодействия с родителями можно отнести консультации, практикумы, лекции, дискуссии, круглый стол, общее родительское собрание, групповые родительские собрания, мастер-классы, дни открытых дверей, совместные проекты, акмш, участие в конкурсах.

Досуговые формы

Призваны устанавливать теплые неформальные отношения между педагогами и родителями, а также более доверительные отношения между родителями и детьми.

К данной форме взаимодействия с родителями можно отнести: праздники, утренники, концерты, соревнования, оформление творческих работ.

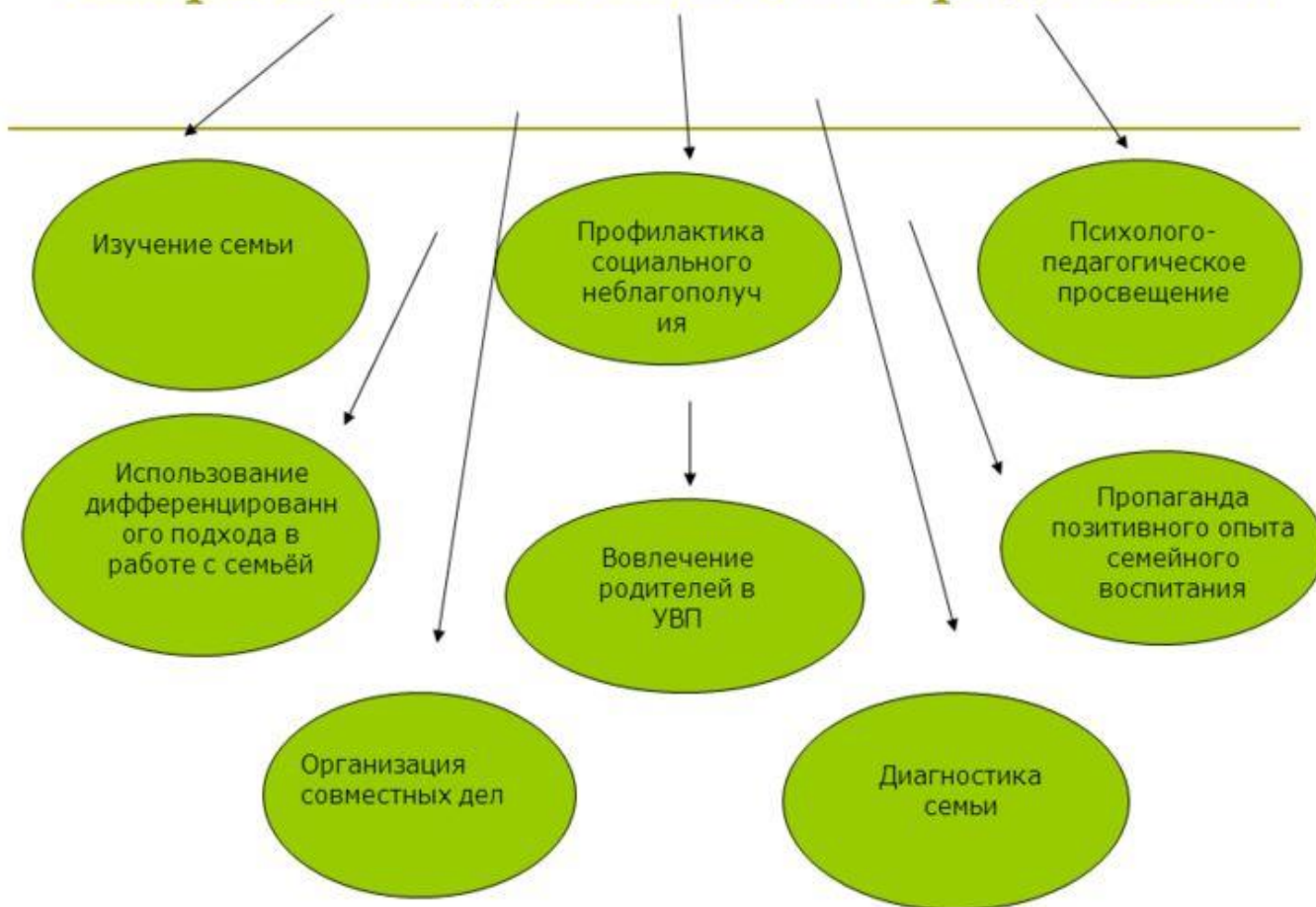
Наглядно-информационные формы

Решают задачи ознакомления родителей с условиями, содержанием и методами воспитания детей в условиях дошкольного учреждения, позволяют правильно оценить деятельность педагогов, пересмотреть методы и приемы домашнего воспитания, объективнее увидеть деятельность воспитателя.

информационно-ознакомительные направлены на ознакомление родителей с дошкольным учреждением, особенностями его работы, с педагогами, занимающимися воспитанием детей, через сайт в Интернете, выставки детских работ, фотовыставки, рекламу в средствах массовой информации, информационные проспекты, видеофильмы и др.

информационно-просветительские направлены на обогащение знаний родителей об особенностях развития и воспитания детей дошкольного возраста; их специфика заключается в том, что общение педагогов с родителями здесь не прямое, а опосредованное — через газеты, организацию тематических выставок; информационные стенды; записи видеофрагментов организации различных видов деятельности, режимных моментов; фотографии, выставки детских работ. ширмы. папки-передвижки.

Направления деятельности с родителями



V Оценка организации образовательного процесса

В МБДОУ № 32 обучение детей ведется на русском языке, государственном языке Российской Федерации.

Вся образовательная деятельность строится на педагогически обоснованном выборе планов, средств и методов обучения и воспитания детей с учетом индивидуально-психологических особенностей ребенка.

При организации образовательного процесса обеспечивается единство воспитательных, развивающих и обучающих целей и задач. Расписание непосредственно образовательной деятельности составлено с соблюдением предельно допустимой учебной нагрузки воспитанников в соответствии с СанПиН 2.4.1.3049-13 «Санитарно-эпидемиологические требования к устройству, содержанию и организации режима работы дошкольных образовательных организаций».

В течение всего года непосредственно образовательная деятельность с детьми осуществлялась в соответствии с комплексно-тематическим планом.

В соответствии с требованиями ФГОС ДО педагогический коллектив основными целями своей работы считает создание благоприятных условий для полноценного проживания ребенком дошкольного детства, обеспечение становления личности ребенка и раскрытие его индивидуальности, создание условий для физического, познавательного, речевого, социально-коммуникативного и художественно-эстетического развития детей дошкольного возраста, обеспечение готовности к школьному обучению, обеспечение безопасности жизнедеятельности дошкольника.

Эти цели реализуются в процессе разнообразных видов детской деятельности: игровой, коммуникативной, трудовой, познавательно-исследовательской, речевой, продуктивной, музыкально-художественной, чтения.

Педагоги ДОУ постоянно участвуют в методических и конкурсных мероприятиях как внутри детского сада, так и на муниципальном и всероссийском уровне.

Воспитательно-образовательный процесс проходит в тесном контакте с родителями (законными представителями) воспитанников через разные формы работы: мастер-классы, консультации, квесты, анкетирование. Также родители активные участники совместной детско-родительской творческой деятельности.

Вывод: система воспитательно-образовательной работы с детьми направлена на охрану и укрепление физического и психического здоровья воспитанников, в том числе на эмоциональное благополучие, создание благоприятных условий развития воспитанников.

Для дальнейшего развития среды, которая представляет собой систему условий социализации и индивидуализации воспитанников планируется продолжить работу индивидуализации образовательного процесса, а также работу по повышению компетентности педагогов и совершенствованию качества образовательной деятельности.

VI Содержание и качество подготовки воспитанников

Согласно ФГОС ДО результатами освоения образовательной программы являются целевые ориентиры дошкольного образования, которые представляют собой социально-нормативные возрастные характеристики возможных достижений ребенка на этапе завершения уровня дошкольного образования.

Целевые ориентиры не подлежат оценке, в том числе в виде педагогической диагностики и не являются основанием для их формального сравнения с реальными достижениями детей. Освоение ООП МБДО №32 не сопровождается проведением промежуточных аттестаций и итоговой аттестации воспитанников.

В процессе бесед с детьми и наблюдений за ними во время организации различных видов деятельности на этапе завершения дошкольного образования в 2022 г. у воспитанников подготовительных групп сформированы предпосылки к учебной деятельности в виде инициативности, любознательности, позитивного отношения к сверстникам, взрослым, окружающему миру, сформированности первичных ценностных представлений о том, «что такое хорошо и что такое плохо» и др.

Результаты освоения Программы формируются в соответствии с ФГОС ДО через раскрытие динамики формирования целевых ориентиров воспитанников в каждый возрастной период освоения программы по всем направлениям развития детей.

| Количество выпускников | 2019-2020 учебный год | 2020-2021 учебный год | 2021-2022 учебный год |
|------------------------|-----------------------|-----------------------|-----------------------|
| | | 23 | 26 |

Образовательный процесс осуществляется непрерывно в течение дня в соответствии с установленным режимом пребывания воспитанников возрастной группы в ДОУ.



Модель образовательного процесса - комплексно - тематическая, при которой образовательная деятельность осуществляется на основе комплексно-тематического плана работы, определяющего цель, задачи, ориентировочное программное содержание в рамках изучаемой темы недели.

Для обеспечения системности образовательного процесса, в ДОУ разработана модель Календарного планирования, где предусмотрен цикл мероприятий, обеспечивающих полноценное

проживание воспитанниками дошкольного детства в условиях ДОО. Данная модель позволяет педагогам последовательно планировать и организовывать период пребывания воспитанников в ДОО ежедневно. Модель отражает режимные моменты, где воспитатель должен самостоятельно продумывать конкретные образовательные ситуации, предлагает адекватные формы работы с воспитанниками (игры - настольно-печатные, музыкальные, подвижные, сюжетно-ролевые, игры-соревнования, театрализованные, экспериментирование; наблюдение, беседы, чтение произведений, вернисажи, коллажи, фотовыставки, коллекционирование, песенное и танцевальное творчество, музицирование, слушание и другие); фиксируется работа с родителями (законными представителями воспитанников) и социальными партнерами в соответствии с действующими требованиями СанПин в ДОО составляется расписание занятий (непрерывной образовательной деятельности организованной образовательной деятельности), последовательность которых обеспечивает взаимосвязь с последующими занятиями в течение дня. Взаимосвязь осуществляется не только в группе, но и во всем образовательном пространстве ДОО - при посещении детьми музыкальных занятий, занятий по физической культуре.

При планировании занятий, педагоги учитывают интегративный и деятельностный подходы, используют разнообразные формы (групповая, подгрупповая, в паре, индивидуальная) и способы (по жребию, по желанию, по усмотрению воспитателя) организации деятельности воспитанников.

Взаимодействие в ходе образовательного процесса строится в форме совместной партнерской деятельности взрослого с детьми, где взрослый принимает позицию равноправного участника дела. Партнерская позиция воспитателя способствует развитию у ребенка активности, самостоятельности, инициативности, умения принять решение, пробовать делать что-то, не боясь, что получится неправильно, вызывает стремление к достижению, благоприятствует эмоциональному комфорту.

Вывод: педагоги ДОО реализуют ООП ДО в соответствии с современными требованиями в области дошкольного образования.

VII. Оценка функционирования внутренней системы оценки качества образования

В детском саду утверждено положение о внутренней системе оценки качества образования. Мониторинг качества образовательной деятельности в 2022 году показал хорошую работу педагогического коллектива по всем показателям.

Состояние здоровья и физического развития воспитанников удовлетворительные. 93% процентов детей успешно освоили образовательную программу дошкольного образования в своей возрастной группе. Воспитанники подготовительных групп показали высокие показатели готовности к школьному обучению и 15 % выпускников зачислены в школы с углубленным изучением предметов. В течение года воспитанники детского сада успешно участвовали в конкурсах и мероприятиях различного уровня.

Сайт Учреждения содержит всю необходимую контактную информацию. Размещаются консультации для родителей, новости о жизни ДОУ, сведения о педагогическом и руководящем составе, нормативно-правовые документы.

Родители по-прежнему остаются довольны качеством воспитательно-образовательного процесса и отношением сотрудников ДОУ.

Вывод: в ДОУ функционирует внутренняя система оценки качества. Данные, полученные в результате экспертно-аналитической деятельности, отражаются в анализе выполнения годового плана, аналитическом отчете о результатах самообследования и других отчетных документах учреждения.

VIII Оценка кадрового обеспечения

Детский сад укомплектован педагогами на 80 процентов согласно штатному расписанию. Всего работают 7 педагогов. Педагогический коллектив детского сада имеет музыкального руководителя. Курсы повышения квалификации в 2021-2022г.г. прошли 5 работников детского сада. 1 педагог прошел аттестацию на соответствие занимаемой должности. Педагоги постоянно повышают свой профессиональный уровень, эффективно участвуют в работе методических объединений, знакомятся с опытом работы своих коллег и других дошкольных учреждений, а также саморазвиваются. Все это в комплексе дает хороший результат в организации педагогической деятельности и улучшении качества образования и воспитания дошкольников.

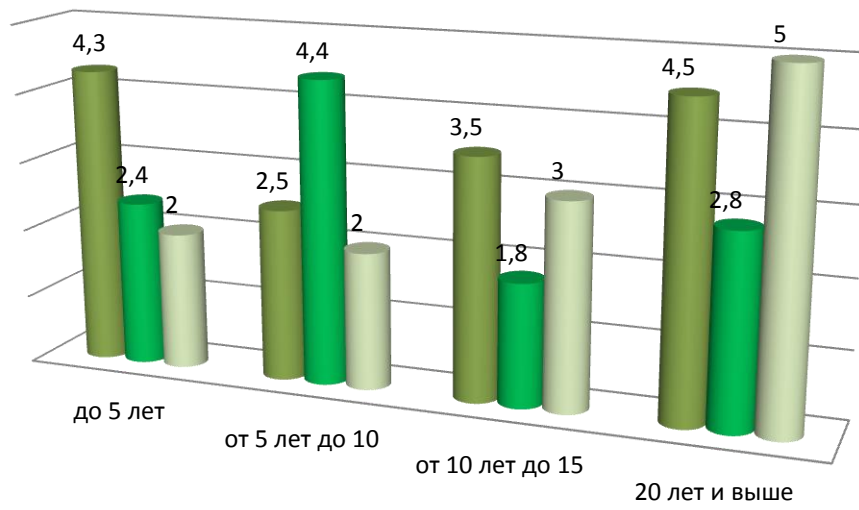
Основные направления курсов повышения квалификации:

- Подходы к содержанию и организации образовательного процесса в условиях ФГОС;
- Образовательный маршрут педагога в условиях введения профессионального стандарта»
- «Профилактика и коррекция дивергентного поведения у детей»
- Весь коллектив 100% прошел обучение по программе «Приемы и методы оказания первой помощи».

Средний возраст педагогического состава помолодел. В 2022 году пришли 3 молодых педагога (1 выпускник АПК, 2 молодых педагога переехали из другого города). На данный момент в коллективе работает три молодых педагога.

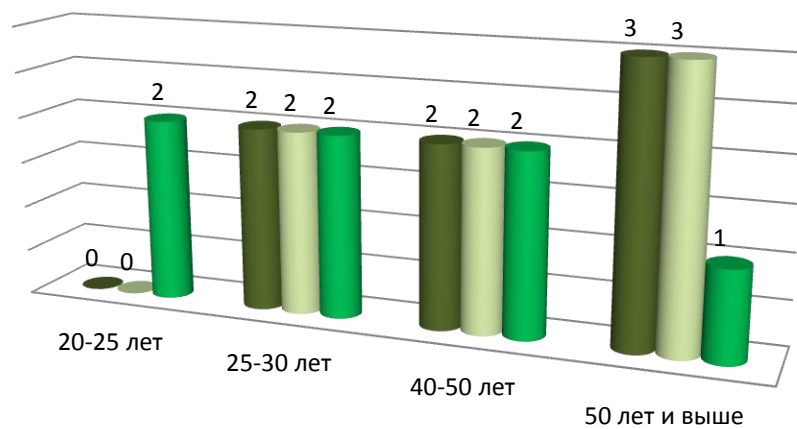
Педагогический стаж

■ 2020 ■ 2021 ■ 2022

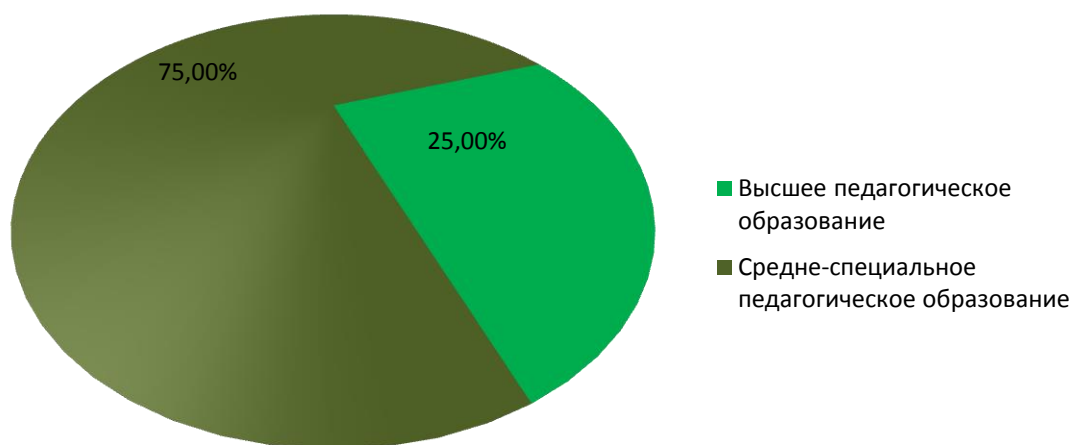


Средний возраст

■ 2020 ■ 2021 ■ 2022

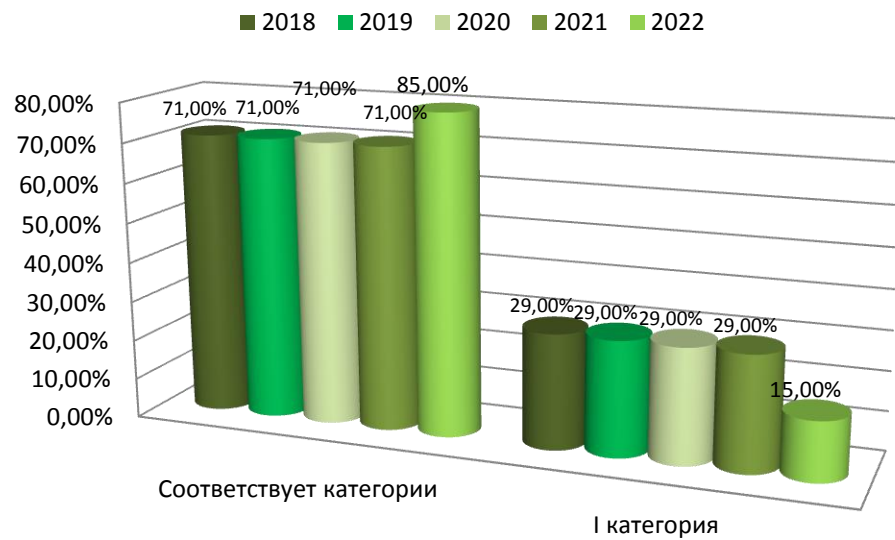


Образовательный уровень



- высшее педагогическое образование у 2 педагогов, что составляет 25%
- средне-специальное педагогическое образование у 5 педагогов - 75%

Квалифицированный уровень



Квалификационный уровень

Система, созданная в ДОУ для повышения профессионального мастерства педагогов, способствует постоянному росту педагогического мастерства.

1КК имеют -15% педагогов

Соответствие занимаемой должности-85% педагогов

В 2024г 2 педагога планируют получить 1КК

IX Оценка учебно-методического и библиотечно-информационного обеспечения

В детском саду библиотека является составной частью методической службы. Библиотечный фонд располагается в методическом кабинете, группах детского сада. Библиотечный фонд представлен методической литературой по всем образовательным областям основной общеобразовательной программы, детской художественной литературой, периодическими изданиями, а также другими информационными ресурсами на различных электронных носителях. В каждой возрастной группе имеется банк необходимых учебно-методических пособий, рекомендованных для планирования воспитательно-образовательной работы в соответствии с обязательной частью ООП.

В 2022 году детский сад пополнил учебно-методический комплект к примерной общеобразовательной программе дошкольного образования «От рождения до школы» в соответствии с ФГОС в области здоровьесбережения:

дифференцированные занятия (с детьми 3-4 лет, 4-5 лет, 5-6 лет, 6-7 лет). М.А. Рунова «Лечебная физкультура и массаж» Г.В. Каштанова;

«В стране здоровья» программа эколого-оздоровительного воспитания дошкольников;

- «Музейная педагогика» А.Н. Морозова

«Там где нет неправильных ответов» Ю.В. Львовский

- комплексы для оформления родительских уголков;

- рабочие тетради для обучающихся.

Пополнил методическую литературу по разделу «Эстетическое воспитание детей»

- «Музыкальное воспитание в детском саду 3-4 года» М.Б. Зацепина., Г.Е. Жукова.

- «Музыкальное воспитание в детском саду 4-5 лет» М.Б. Зацепина., Г.Е. Жукова

Оборудование и оснащение методического кабинета достаточно для реализации

образовательных программ. В методическом кабинете созданы условия для возможности организации совместной деятельности педагогов.

Информационное обеспечение детского сада включает:

Информационно-телекоммуникационное оборудование - в 2022 году пополнилось 2 ноутбуками, принтером, телевизором;

программное обеспечение - позволяет работать с текстовыми редакторами, интернет- ресурсами, фото-, видеоматериалами, графическими редакторами.

В детском саду учебно-методическое и информационное обеспечение достаточно для организации образовательной деятельности и эффективной реализации образовательных программ.

X Оценка материально-технической базы

В детском саду сформирована материально-техническая база для реализации образовательных программ, жизнеобеспечения и развития детей.

В детском саду оборудованы помещения:

- групповые помещения - 4;

- кабинет заведующего - 1;

- методический кабинет - 1;

- музыкальный зал - 1;

- пищеблок - 1;

- медицинский блок (кабинет, процедурный кабинет) - 2.

При создании предметно-развивающей среды воспитатели учитывают возрастные, индивидуальные особенности детей своей группы. Оборудованы групповые комнаты, включающие игровую, познавательную, обеденную зоны.

В 2022 году детский сад провел текущий ремонт 4 групп. Построили новые малые архитектурные формы и игровое оборудование на участке . Приобрели новую мебель (стулья в группу №2 и №4)

Материально-техническое состояние детского сада и территории соответствует действующим санитарно-эпидемиологическим требованиям к устройству, содержанию и организации режима работы в дошкольных организациях, правилам пожарной безопасности, требованиям охраны труда.

Территория ДОО озеленена кустарниками (акация), деревьями (березы, тополя), разбиты цветники и клумбы. Для каждой группы оборудован прогулочный участок, на котором расположены веранды, песочницы, качели, домики, модули и др. ДОО имеет все виды благоустройства: водопровод, канализацию, централизованное водяное отопление.

Групповые ячейки оборудованы современной детской мебелью, развивающая предметно-пространственная среда, имеет три базовых зоны с расположенными в них игровыми центрами.

Оборудование и материалы групповых центров подобраны и размещены в соответствии с требованиями, Модель развивающей предметно-пространственной среды в групповых ячейках:

предъявляемыми ФГОС ДО п. 3.3.

Также имеются методический кабинет - 1, медицинский блок - 1, включающий в себя: медицинский

| Рабочая зона | Активная зона | Спокойная зона |
|---------------------------------------|-----------------------------------|------------------------------------|
| Групповые центры: | | |
| «Центр природы и экспериментирования» | «Центр сюжетно-ролевых игр» | «Центр книги» |
| «Центр конструирования» | «Центр двигательной деятельности» | «Центр игротеки» |
| «Центр художественного искусства» | «Центр дорожной безопасности» | «Центр патриотического воспитания» |
| «Центр музыки» | | |

кабинет, изолятор на 1 место, процедурный кабинет, туалет, пищеблок -1,

Все помещения, оборудование Учреждения, соответствуют действующим СанПин.

Наличие технических средств обучения

В ДОО имеются технические средства обучения, выход в интернет, видеонаблюдение.

Перечень технических средств обучения:

| Наименование | Количество |
|---------------------|------------|
| Принтер | 2 |
| Телевизор | 5 |
| Музыкальный центр | 2 |
| Видеокамера | 1 |
| Компьютер | 2 |
| Ноутбук | 5 |
| Мультимедиа | 1 |
| Интерактивная доска | 1 |

Вывод: учебно-методическое обеспечение в ДОО на достаточном уровне.

Показатели деятельности МБДОУ №32, подлежащие самообследованию в 2022г

(утв. Приказом Министерства образования и науки РФ от 10 декабря 2013г.№ 1324)

| № п/п | Показатели | Единица измерения |
|--------|--|-------------------|
| 1 | Образовательная деятельность | |
| 1.1. | Общая численность воспитанников, осваивающих образовательную программу дошкольного образования, в том числе: | 103 ребенка |
| 1.1.1. | В режиме полного дня (8-12 часов) | 103 ребенка |
| 1.1.2. | В режиме кратковременного пребывания (3-5 часов) | 0/человек |
| 1.1.3. | В семейной дошкольной группе | 0/человек |
| 1.1.4. | В форме семейного образования с психологопедагогическим сопровождением на базе дошкольной образовательной организации | 0/ человек |
| 1.2. | Общая численность воспитанников в возрасте до 3 лет | 0/ человек |
| 1.3. | Общая численность воспитанников в возрасте от 3 до 7 лет | 103 ребенка |
| 1.4. | Численность/ удельный вес численности воспитанников с ограниченными возможностями здоровья в общей численности воспитанников, получающих услуги присмотра и ухода: | 0 |
| 1.4.1. | В режиме полного дня (8-12 часов) | 0 |
| 1.4.2. | В режиме продленного дня (12-14 часов) | 0 |
| 1.4.3. | В режиме круглосуточного пребывания | 0 |
| 1.5. | Численность/удельный вес численности воспитанников с ограниченными возможностями здоровья в общей численности воспитанников, получающих услуг | 0 |
| 1.5.1. | По коррекции недостатков в физическом и (или) психическом развитии | 0 |
| 1.5.2. | По освоению образовательной программы дошкольного образования | 0 |
| 1.5.3. | По присмотру и уходу | 0 |
| 1.6. | Средний показатель пропущенных дней при посещении дошкольной образовательной организации по болезни на одного воспитанника | 10д/д |
| 1.7. | Общая численность педагогических работников, в том числе: | 7 |
| 1.7.1. | Численность/удельный вес численности педагогических работников ,имеющих высшее образование | 0 |
| 1.7.2. | Численность/ удельный вес численности педагогических работников, имеющих высшее образование педагогической направленности(профиля) | 0 |
| 1.7.3. | Численность/ удельный вес численности педагогических работников ,имеющих среднее профессиональное образование | 7 человек 80% |
| 1.7.4. | Численность/ удельный вес численности педагогических работников, имеющих среднее профессиональное образование педагогической направленности (профиля) | 7 человек 80% |

| | | |
|--------|--|---------------|
| 1.8. | Численность/ удельный вес численности педагогических работников, которым по результатам аттестации присвоена квалификационная категория, в общей численности педагогических работников, в том числе | 0 человека 0% |
| 1.8.1. | Высшая | 0 |
| 1.8.2. | Первая | 0 |
| 1.9. | Численность/удельный вес численности педагогических работников в общей численности педагогических работников, педагогический стаж работы которых составляет: | |
| 1.9.1. | До 5 лет | 2 28% |
| 1.9.2. | Свыше 30 лет | 3 33% |
| 1.10 | Численность/ удельный вес численности педагогических работников в общей численности педагогических работников в возрасте до 30 лет | 1 14% |
| 1.11 | Численность/удельный вес численности педагогических работников в общей численности педагогических работников в возрасте от 55 лет. | 2 28% |
| 1.12 | Численность/ удельный вес численности педагогических и административно - хозяйственных работников, прошедших за последние 5 - лет повышение квалификации/ профессиональную переподготовку по профилю педагогической деятельности или иной осуществляемой в образовательной организации деятельности, в общей численности педагогических и административно - хозяйственных работников | 7 100% |
| 1.13. | Численность/ удельный вес численности педагогических и административно - хозяйственных работников, прошедших повышение квалификации по применению в образовательном процессе федеральных государственных образовательных стандартов в общей численности педагогических и административно - хозяйственных работников. | 7 100% |
| 1.14 | Соотношение «педагогический работник/воспитанник» в дошкольной образовательной организации | 7/ 103 |
| 1.15 | Наличие в образовательной организации следующих педагогических работников: | |
| 1.15.1 | Музыкального руководителя | 1 |
| 1.15.2 | Инструктора по физической культуре | - |
| 1.15.3 | Учителя- логопеда | - |
| 1.15.4 | Логопеда | - |
| 1.15.5 | Учителя- дефектолога | - |
| 1.15.6 | Педагога - психолога | - |
| 2 | Инфраструктура | |
| 2.1. | Общая площадь помещений, в которых осуществляется образовательная деятельность ,в расчете на одного воспитанника | 181 /1.7 |

| | | |
|------|--|----|
| 2.2. | Площадь помещений для организации дополнительных видов деятельности воспитанников | - |
| 2.3. | Наличие физкультурного зала | - |
| 2.4 | Наличие музыкального зала | да |
| 2.5 | Наличие прогулочных площадок, обеспечивающих физическую активность и разнообразную игровую деятельность воспитанников на прогулке. | да |

Анализ показателей указывает на то, что детский сад имеет достаточную инфраструктуру, которая соответствует требованиям СанПиН 2.4.1.3049-13 «Санитарноэпидемиологические требования к устройству, содержанию и организации режима работы дошкольных образовательных организаций» и позволяет реализовывать образовательные программы в полном объеме в соответствии с ФГОС ДО.

Детский сад укомплектован достаточным количеством педагогических и иных работников, которые регулярно проходят повышение квалификации, что обеспечивает результативность образовательной деятельности.